

Konjunkturstatistik, löner för statlig sektor, juni 2005

Salaries in The Governmental Sector, June 2005

I korta drag

Löneökningen för statlig sektor var 1,8 procent

Den preliminära genomsnittliga månadslönen för hel- och deltidsanställda inom statlig sektor var 25 810 kronor under juni 2005. Detta är en ökning med 1,8 procent sedan juni 2004.

Inom civilförvaltningen ökade lönerna med 0,3 procent och för försvaret ökade lönerna med 1,7 procent. Den låga ökningen i civilförvaltningen beror på att Försäkringskassan ingår där från och med 2005.

För kvinnor inom statlig sektor ökade lönerna med 2,4 procent medan männens löner ökade med 1,4 procent.

Förändringstalen är baserade på skillnader mellan de definitiva lönerna 2004 och de preliminära lönerna 2005.

Antal sysselsatta minskade med 0,8 procent

Antalet sysselsatta inom den statliga sektorn var 233 090 under juni 2005. Detta är jämfört med juni 2004 en minskning med 1 980 personer eller 0,8 procent. De sysselsatta var fördelade på 112 240 kvinnor och 120 860 män.

Inom civilförvaltningen var antalet sysselsatta 205 870 under juni 2005. Detta är jämfört med juni 2004 en ökning med 14 720 personer. Den höga ökningen inom civilförvaltningen beror på att Försäkringskassan ingår där från och med 2005.

Inom försvaret minskade antalet anställda med 1 310 personer till 26 060 under samma period.

Medlingsinstitutet
National Mediation Office



Statistiska centralbyrån
Statistics Sweden

Christina Eurén, tfn 08-545 292 40/45,
christina.euren@mi.se, www.mi.se

Lena Larsson, SCB, tfn 019-17 60 19, lena.larsson2@scb.se
Britt-Marie Mårtensson, SCB, tfn 019-17 64 85,
brittmarie.martensson@scb.se

Statistiken har producerats av SCB på uppdrag av Medlingsinstitutet (MI), som ansvarar för officiell statistik inom området.

ISSN 0082-0237 Serie AM – Arbetsmarknad. Utkom den 30 augusti 2005.
Tidigare publicering: Se avsnittet Fakta om statistiken.
Utgivare av Statistiska meddelanden är Svante Öberg, SCB.

Innehåll

Statistiken med kommentarer	3
Löner	3
Löneutveckling inom statlig sektor	4
Sysselsättning	4
Tabeller	5
1. Statlig sektor – genomsnittlig månadslön, fördelad efter myndighet, juni 2005	5
2. Statlig sektor – genomsnittlig månadslön, inklusive retroaktiv lön, fördelad efter myndighet, juni 2004	6
3. Statlig sektor – genomsnittlig månadslön fördelad efter näringsgren, juni 2005	7
4. Statlig sektor – genomsnittlig månadslön, utveckling fr.o.m. juni 2003 t.o.m. juni 2005	8
5. Statlig sektor – genomsnittlig månadslön för Civilförvaltningen och Försvaret, utveckling fr.o.m. juni 2003 t.o.m. juni 2005	9
6. Statlig sektor – antal sysselsatta fördelade efter myndighet, juni 2005	10
7. Statlig sektor – antal sysselsatta fördelade efter län, juni 2005	11
8. Statlig sektor – antal sysselsatta fördelade efter näringsgren, juni 2005	12
Fakta om statistiken	13
Inledning	13
Detta omfattar statistiken	13
Objekt och population	13
Statistiska mått	13
Variabler	14
Redovisningsgrupper	14
Så görs statistiken	14
Statistikens tillförlitlighet	15
Bortfall	15
Täckning	15
Bra att veta	15
Spridningsformer	15
Primärmaterial	15
Annan statistik	15
In English	16
Summary	16
List of tables	16
List of terms	17

Statistiken med kommentarer

Löner

Löneutvecklingen mellan juni 2004 och juni 2005 var för hel- och deltidstjänstgörande 1,8 procent. Kvinnornas löner ökade med 2,4 procent och männens löner ökade med 1,4 procent. Den genomsnittliga månadslönen för deltidstjänstgörande i tabellen nedan är uppräknad till heltidslön.

Genomsnittlig månadslön och procentuell förändring fördelad efter heltid/deltid

	Genomsnittlig månadslön		
	Juni 2004	Juni 2005	%
Heltidstjänstgörande			
Kvinnor	23 410	23 990	+ 2,5
Män	27 290	27 650	+ 1,3
Totalt	25 530	25 990	+ 1,8
Deltidstjänstgörande			
Kvinnor	22 180	22 610	+ 2,0
Män	27 220	27 960	+ 2,7
Totalt	23 580	24 100	+ 2,2
Hel- och deltidstjänstgörande			
Kvinnor	23 240	23 800	+ 2,4
Män	27 290	27 670	+ 1,4
Totalt	25 350	25 810	+ 1,8

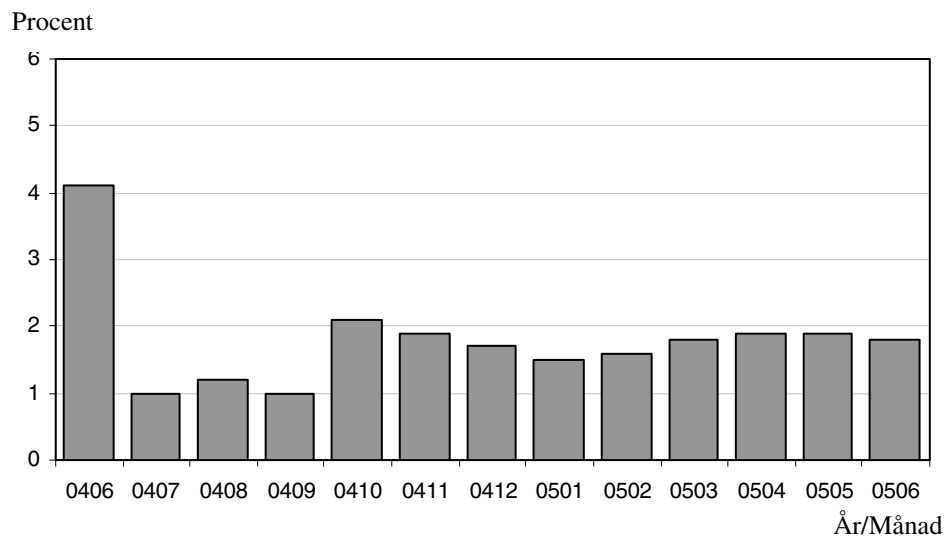
För civilförvaltningen ökade lönerna med 0,3 procent mellan juni 2004 och juni 2005. Försvarets löneökning var 1,7 procent och löneökningen för den totala statliga sektorn var 1,8 procent för samma period.

Genomsnittlig månadslön och procentuell förändring fördelad efter myndighetsgrupper

	Genomsnittlig månadslön		
	Juni 2004	Juni 2005	%
Civilförvaltningen¹			
Kvinnor	23 730	23 820	+ 0,4
Män	27 380	27 620	+ 0,9
Totalt	25 600	25 670	+ 0,3
Försvaret			
Kvinnor	22 450	23 190	+ 3,3
Män	27 480	27 850	+ 1,3
Totalt	26 360	26 790	+ 1,7
Totalt			
Kvinnor	23 240	23 800	+ 2,4
Män	27 290	27 670	+ 1,4
Totalt	25 350	25 810	+ 1,8

1) Civilförvaltningens förändringssiffror ligger lägre än normalt under 2005 på grund av att Försäkringskassan nu ingår, se tabell 1.

Löneutveckling inom statlig sektor



Diagrammet ovan som visar löneutvecklingen inom den statliga sektorn baseras på preliminära löneuppgifter plus retroaktiv lön jämfört mot definitiva löneuppgifter 12 månader tidigare.

Sysselsättning

Antalet sysselsatta i den statliga sektorn minskade med 1 980 personer mellan juni 2004 och juni 2005. Civilförvaltningen ökade med 14 720 personer och försvarets minskning uppgick till 1 310 personer för samma period.

Antal sysselsatta och procentuell förändring

	Antal sysselsatta		
	Juni 2004	Juni 2005	%
Civilförvaltningen¹	191 150	205 870	+ 7,7
Omräknat till heltidspersoner ¹	169 260	182 550	+ 7,9
Försvaret	27 370	26 060	- 4,8
Omräknat till heltidspersoner	25 640	24 520	- 4,4
Totalt	235 070	233 090	- 0,8
Omräknat till heltidspersoner	210 680	208 090	- 1,2

1) Civilförvaltningens förändringssiffror ligger högre än normalt under 2005 på grund av att Försäkringskassan nu ingår, se tabell 6.

Tabeller

1. Statlig sektor – genomsnittlig månadslön, fördelad efter myndighet, juni 2005

1. Governmental sector – average monthly salary, by authority, June 2005

Myndighet	Genomsnittlig månadslön, kronor							Förändring från föregående år	
	Heltidstjänstgörande			Deltids-tjänst-görande Totalt	Hel- och deltidstjänstgörande			Procent ³	Procent
	Kvinnor	Män	Totalt		Kvinnor	Män	Totalt		
TOTALT	23 994	27 651	25 985	24 102	23 801	27 666	25 809	–	1,8
HELSTATLIG VERKSAMHET ²	23 991	27 652	25 985	24 107	23 799	27 668	25 810	1,8	0,4
CIVILFÖRVALTNINGEN ²	24 026	27 605	25 852	24 013	23 821	27 621	25 666	1,9	0,3
Polisväsendet	22 522	26 285	25 065	22 045	22 407	26 239	24 925	–	-3,7
Domstolsväsendet	24 069	35 060	27 877	22 334	23 719	35 046	27 361	–	-0,4
Kriminalvården	20 846	20 951	20 908	23 345	20 937	21 158	21 064	–	1,3
Migrationsverket	22 171	23 005	22 491	21 724	22 150	22 969	22 454	–	1,7
Försäkringskassan ¹	20 868	24 359	21 712	21 070	20 767	24 665	21 633	–	–
Skatteverket	23 038	27 878	24 938	22 293	22 723	27 846	24 531	–	1,3
Länsstyrelserna	23 397	26 511	24 803	23 004	23 232	26 373	24 578	–	2,9
Kronofogdemyndigheterna	21 227	25 057	22 596	21 085	21 025	25 142	22 392	–	1,2
Tullverket	23 835	24 918	24 446	22 908	23 769	24 878	24 370	–	2,4
Universitet o högskolor	25 196	29 739	27 534	25 481	24 906	29 665	27 236	–	3,2
Lantbruksuniversitetet	24 144	28 279	26 374	24 804	24 033	28 246	26 160	–	4,5
Skogsvårdsstyrelserna	22 649	24 399	24 021	22 739	22 408	24 405	23 930	–	0,9 ⁴
Arbetsmarknadsverket	23 925	25 179	24 435	22 384	23 737	25 138	24 278	–	2,1
Banverket	25 761	27 458	27 193	26 826	25 793	27 463	27 179	–	3,3
Vägverket	24 608	27 270	26 670	26 450	24 455	27 343	26 659	–	3,2
Övriga myndigheter	26 794	30 284	28 391	25 177	26 478	30 118	28 084	–	3,5
FÖRSVARET	23 208	27 826	26 814	26 122	23 185	27 847	26 791	–	1,7
ÖVR STATLIGT LÖNE- REGLERAD VERKSAMHET ²	25 297	26 490	25 813	22 244	24 543	26 213	25 235	3,0	21,3

Förändringssiffrorna är baserade på skillnader mellan de definitiva lönerna 2004 och de preliminära lönerna 2005.

1) Från och med januari 2005 har de Allmänna försäkringskassorna slagits ihop med Riksförsäkringsverket till Försäkringskassan, därför kan inga förändringssiffror redovisas för Försäkringskassan under 2005.

2) På grund av att de Allmänna försäkringskassorna ingick i Övrig statligt löner reglerad verksamhet 2004 och Försäkringskassan ingår i Civilförvaltningen 2005 så är förändringssiffrorna för de angivna raderna högre respektive lägre än normalt under 2005.

3) I denna procentuella förändring jämförs lönen 2005 för Helstatlig verksamhet och Civilförvaltningen mot lönen inklusive de Allmänna försäkringskassorna 2004, samt lönen 2005 för Övrig statligt löner reglerad verksamhet mot lönen exklusive de Allmänna försäkringskassorna 2004.

4) Förändringssiffran är påverkad av strukturella förändringar.

2. Statlig sektor – genomsnittlig månadslön, inklusive retroaktiv lön, fördelad efter myndighet, juni 2004

2. Governmental sector – average monthly salary, including retroactive salary, by authority, June 2004

Myndighet	Genomsnittlig månadslön, kronor							Förändring från föregående år	
	Heltidstjänstgörande			Deltids-tjänst-görande	Hel- och deltidstjänstgörande			Kronor	Procent
	Kvinnor	Män	Totalt	Totalt	Kvinnor	Män	Totalt		
TOTALT	23 405	27 294	25 525	23 577	23 236	27 290	25 347	998	4,1
HELSTATLIG VERKSAMHET	23 860	27 418	25 893	23 804	23 659	27 402	25 704	1 013	4,1
CIVILFÖRVALTNINGEN	23 948	27 391	25 795	23 782	23 731	27 377	25 596	1 012	4,1
Polisväsendet	23 130	27 398	26 044	22 720	22 988	27 368	25 890	469	1,8
Domstolsväsendet	24 060	35 143	27 971	22 460	23 727	35 140	27 472	1 261	4,8
Kriminalvården	20 476	20 671	20 591	23 397	20 560	20 971	20 798	895	4,5
Migrationsverket	21 761	22 701	22 123	21 474	21 736	22 681	22 088	723	3,4
Skatteverket ¹	22 631	27 655	24 573	22 203	22 393	27 661	24 228	–	–
Länsstyrelserna	22 581	25 779	24 057	22 534	22 459	25 691	23 875	865	3,8
Kronofogdemyndigheterna	20 828	25 058	22 298	20 280	20 689	25 076	22 123	944	4,5
Tullverket	23 046	24 490	23 857	22 185	22 984	24 460	23 788	952	4,2
Universitet o högskolor	24 373	28 847	26 689	24 601	24 109	28 758	26 400	949	3,7
Lantbruksuniversitetet	23 178	26 995	25 261	23 510	22 972	26 992	25 022	1 409	6,0
Skogsvårdsstyrelserna	22 348	24 194	23 859	22 207	22 071	24 146	23 707	818	3,6
Arbetsmarknadsverket	23 433	24 705	23 956	21 827	23 222	24 646	23 773	1 544	6,9
Banverket	24 835	26 609	26 323	26 127	24 885	26 613	26 316	1 619	6,6
Vägverket	23 607	26 521	25 875	24 846	23 409	26 565	25 829	1 074	4,3
Övriga myndigheter	25 907	29 281	27 462	24 404	25 569	29 126	27 141	1 028	3,9
FÖRSVARET	22 524	27 503	26 435	24 222	22 453	27 483	26 356	1 054	4,2
ÖVR STATLIGT LÖNE- REGLERAD VERKSAMHET	20 227	22 854	20 772	21 053	20 206	23 273	20 801	778	3,9

Förändringssiffrorna är baserade på skillnader mellan de definitiva lönerna 2003 och de definitiva lönerna 2004.

1) Från och med januari 2004 har Skattemyndigheterna slagits ihop med Riksskatteverket till Skatteverket, därför kan inga förändringssiffror redovisas för Skatteverket under 2004.

3. Statlig sektor – genomsnittlig månadslön fördelad efter näringsgren, juni 2005**3. Governmental sector – average monthly salary by branch of industry, June 2005**

Näringsgren/SNI 2002	Genomsnittlig månadslön, kronor							Förändring från föregående år	
	Heltidstjänstgörande			Deltids- tjänst- görande Totalt	Hel- och deltidstjänstgörande			Kronor	Procent
	Kvinnor	Män	Totalt		Kvinnor	Män	Totalt		
TOTALT	23 994	27 651	25 985	24 102	23 801	27 666	25 809	462	1,8
A Jordbruk	19 783	29 626	22 307	21 088	19 676	29 625	22 156	1 178	5,6 ¹
F Byggverksamhet	25 477	27 147	26 887	26 894	25 419	27 183	26 887	797	3,1
J Finansiell verksamhet	22 731	25 950	23 906	21 486	22 666	25 893	23 824	1 149	5,1
K Fastighetsverksamhet, företagstjänster	24 503	27 464	25 896	24 273	24 336	27 508	25 768	543	2,2
L Offentlig förvaltning och försvar	23 501	27 211	25 508	23 151	23 313	27 220	25 332	214	0,9
75.1 Offentlig förvaltning	24 998	28 774	26 697	23 786	24 690	28 739	26 412	657	2,6
75.2 Utrikesförvaltning och försvar	23 184	26 741	25 558	23 543	23 086	26 735	25 462	-153	-0,6
75.3 Obligatorisk socialförsäkring	20 955	24 576	21 844	21 094	20 844	24 868	21 752	313	1,5
M Utbildning	25 102	29 601	27 394	25 311	24 808	29 527	27 090	872	3,3
80.1 Grundskoleutbildning	23 946	25 215	24 291	21 498	23 382	24 861	23 744	1 181	5,2 ¹
80.3 Högskoleutbildning	25 140	29 662	27 470	25 444	24 858	29 592	27 177	855	3,2
80.4 Vuxenutbildning och övrig utbildning	26 366	27 148	26 712	23 492	26 261	27 038	26 607	1 856	7,5 ¹
N Hälso- och sjukvård, sociala tjänster	22 405	24 263	23 358	23 542	22 363	24 443	23 393	839	3,7
O Andra samhälleliga och personliga tjänster	25 008	27 072	25 992	22 428	24 578	26 754	25 557	1 921	8,1

Förändringssiffrorna är baserade på skillnader mellan de definitiva lönerna 2004 och de preliminära lönerna 2005.

1) Förändringssiffran är påverkad av strukturella förändringar.

4. Statlig sektor – genomsnittlig månadslön, utveckling fr.o.m. juni 2003 t.o.m. juni 2005

4. Governmental sector – average monthly salary, from June 2003 to June 2005

Mätmånad	Genomsnittlig månadslön, kronor			Förändring från föregående år, procent		
	preliminär	preliminär+retro	definitiv	preliminär mot preliminär	preliminär+retro mot definitiv	definitiv mot definitiv
jun-03	24 220	–	24 350	4,6	–	1,9
jul-03	24 520	–	24 960	6,1	–	4,7
aug-03	24 420	–	24 850	6,1	–	4,6
sep-03	24 710	–	25 080	6,2	–	4,6
okt-03	24 860	–	25 180	6,2	–	4,9
nov-03	25 040	–	25 230	6,2	–	4,9
dec-03	25 220	–	25 300	5,0	–	4,7
jan-04	25 260	–	25 370	4,8	–	4,2
feb-04	25 300	–	25 370	5,1	–	4,4
mar-04	25 280	–	25 340	4,9	–	4,4
apr-04	25 380	–	25 440	4,5	–	3,9
maj-04	25 350	–	25 390	4,5	–	3,9
jun-04	25 310	–	25 350	4,5	–	4,1
jul-04	25 190	25 220	–	2,7	1,0	–
aug-04	25 100	25 140	–	2,8	1,2	–
sep-04	25 290	25 330	–	2,4	1,0	–
okt-04	25 370	25 690	–	2,0	2,1	–
nov-04	25 400	25 730	–	1,4	1,9	–
dec-04	25 490	25 730	–	1,1	1,7	–
jan-05	25 460	25 760	–	0,8	1,5	–
feb-05	25 500	25 770	–	0,8	1,6	–
mar-05	25 560	25 800	–	1,1	1,8	–
apr-05	25 690	25 910	–	1,2	1,9	–
maj-05	25 710	25 870	–	1,4	1,9	–
jun-05	25 810	25 810	–	2,0	1,8	–

5. Statlig sektor – genomsnittlig månadslön för Civilförvaltningen och Försvaret, utveckling fr.o.m. juni 2003 t.o.m. juni 2005

5. Governmental sector – average monthly salary in the Civil Service and The Defence Organization, from June 2003 to June 2005

Mätmånad	Genomsnittlig månadslön, kronor			Förändring från föregående år, procent		
	preliminär	preliminär+retro	definitiv	preliminär mot preliminär	preliminär+retro mot definitiv	definitiv mot definitiv
jun-03	24 560	–	24 680	4,6	–	2,0
jul-03	24 840	–	25 300	6,1	–	4,8
aug-03	24 740	–	25 180	6,1	–	4,7
sep-03	25 040	–	25 440	6,2	–	4,7
okt-03	25 210	–	25 530	6,3	–	4,8
nov-03	25 390	–	25 600	6,2	–	4,9
dec-03	25 570	–	25 670	5,1	–	4,8
jan-04	25 620	–	25 730	4,8	–	4,2
feb-04	25 660	–	25 720	5,1	–	4,4
mar-04	25 640	–	25 700	4,9	–	4,4
apr-04	25 740	–	25 800	4,5	–	3,9
maj-04	25 710	–	25 750	4,5	–	3,9
jun-04	25 660	–	25 700	4,5	–	4,1
jul-04	25 520	25 550	–	2,7	1,0	–
aug-04	25 430	25 460	–	2,8	1,1	–
sep-04	25 630	25 670	–	2,4	0,9	–
okt-04	25 700	26 050	–	2,0	2,0	–
nov-04	25 740	26 080	–	1,4	1,9	–
dec-04	25 830	26 080	–	1,0	1,6	–
jan-051	25 450	25 750	–	-0,6	0,1	–
feb-051	25 490	25 760	–	-0,6	0,1	–
mar-051	25 550	25 790	–	-0,3	0,4	–
apr-051	25 690	25 900	–	-0,2	0,4	–
maj-051	25 700	25 860	–	0,0	0,4	–
jun-051	25 800	25 800	–	0,5	0,4	–

1) Från och med januari 2005 ingår Försäkringskassan i Civilförvaltningen, vilket bidrar till att den genomsnittliga månadslönen minskar.

6. Statlig sektor – antal sysselsatta fördelade efter myndighet, juni 2005**6. Governmental sector – number of employees by authority, June 2005**

Myndighet	Antal					Förändring från föregående år	Heltidspersoner	
	Samtliga	Heltids-tjänstgörande		Deltids-tjänstgörande			Antal	Därav kvinnor, procent
		Kvinnor	Män	Kvinnor	Män			
TOTALT	233 092	84 222	100 883	28 014	19 973	-1 977	208 087	47,7
HELSTATLIG VERKSAMHET ²	232 673	84 061	100 763	27 926	19 923	13 429	207 746	47,7
CIVILFÖRVALTNINGEN ²	205 867	78 551	82 087	27 075	18 154	14 720	182 554	51,0
Justitiedepartementet	41 834	14 688	22 312	2 951	1 883	581	39 404	41,7
Polisväsendet	24 200	7 068	14 750	1 375	1 007	448	22 947	34,3
Domstolsväsendet	5 021	2 792	1 509	596	124	-99	4 763	67,2
Kriminalvården	10 111	3 555	5 151	759	646	151	9 353	42,3
Utrikesdepartementet	5 638	3 102	1 925	428	183	-153	5 358	62,7
Migrationsverket	3 097	1 711	1 062	220	104	-212	2 947	62,6
Försvarsdepartementet	169	79	80	9	1	22	165	51,5
Socialdepartementet ²	22 217	12 168	5 135	3 518	1 396	14 800	20 114	71,6
Försäkringskassan ¹	16 207	10 114	3 226	2 505	362	-	15 244	77,7
Finansdepartementet	26 704	12 185	9 854	3 630	1 035	-633	25 193	58,5
Skatteverket	10 845	5 280	3 413	1 848	304	-157	10 293	64,7
Länsstyrelserna	5 512	2 404	1 993	738	377	23	5 077	56,7
Kronofogdemyndigheterna	2 444	1 287	718	356	83	-50	2 320	66,7
Tullverket	2 168	877	1 135	131	25	-231	2 117	45,8
Utbildnings- och kulturdepartementet	64 415	21 706	21 808	12 270	8 631	1 015	52 052	52,2
Universitet o högskolor	57 188	18 368	19 635	11 091	8 094	-1 560	45 704	50,8
Jordbruksdepartementet	6 746	2 623	2 337	1 096	690	66	5 779	55,2
Lantbruksuniversitetet	3 294	1 051	1 238	597	408	-22	2 725	49,3
Näringsdepartementet	32 916	10 124	16 535	2 575	3 682	1 873	30 133	38,8
Skogsvårdsstyrelserna	4 449	252	907	707	2 583	2 510	2 867	22,4
Arbetsmarknadsverket	10 050	5 271	3 618	974	187	-131	9 649	61,4
Banverket	6 345	927	5 015	190	213	-396	6 196	17,0
Vägverket	7 350	1 468	5 071	321	490	-171	6 969	23,6
Miljö- och samhällsbyggnadsdepartementet	5 228	1 876	2 101	598	653	252	4 356	48,3
FÖRSVARET	26 062	5 165	18 406	771	1 720	-1 307	24 517	22,7
RIKSDAGENS VERK	744	345	270	80	49	16	674	57,4
ÖVR STATLIGT LÖNEREGLERAD VERKSAMHET ²	419	161	120	88	50	-15 406	341	58,9

1) Från och med januari 2005 har de Allmänna försäkringskassorna slagits ihop med Riksförsäkringsverket till Försäkringskassan, därför kan inga förändringssiffror redovisas för Försäkringskassan under 2005.

2) På grund av att de Allmänna försäkringskassorna ingick i Övrig statligt löner reglerad verksamhet 2004 och Försäkringskassan ingår i Civilförvaltningen 2005 så är förändringssiffrorna för de angivna raderna mycket högre respektive mycket lägre än normalt under 2005.

7. Statlig sektor – antal sysselsatta fördelade efter län, juni 2005

7. Governmental sector – number of employees by county, June 2005

Län	Antal					Förändring från föregående år	Heltidspersoner	
	Samtliga	Heltids- tjänstgörande		Deltids- tjänstgörande			Antal	Därav kvinnor, procent
		Kvinnor	Män	Kvinnor	Män			
TOTALT	233 092	84 222	100 883	28 014	19 973	-1 977	208 087	47,7
Stockholm	65 135	26 562	28 052	6 676	3 845	-1 316	59 902	50,5
Uppsala	15 456	5 043	5 914	2 579	1 920	-241	12 866	48,9
Södermanland	5 300	1 917	2 326	575	482	-32	4 747	47,1
Östergötland	12 231	4 118	5 374	1 561	1 178	-41	10 676	46,2
Jönköping	5 768	1 861	2 694	701	512	-200	5 263	44,2
Kronoberg	3 488	1 013	1 334	693	448	189	2 826	47,5
Kalmar	3 419	1 208	1 539	415	257	-62	3 093	46,8
Gotland	1 762	631	843	150	138	-19	1 638	44,3
Blekinge	4 698	1 275	2 640	377	406	228	4 281	34,8
Skåne	24 980	8 427	10 280	3 689	2 584	-638	21 706	48,0
Halland	4 150	1 280	1 939	580	351	-90	3 703	43,8
Västra Götaland	30 797	10 513	13 005	4 277	3 002	1 024	27 022	47,4
Värmland	5 673	1 988	2 530	610	545	112	5 103	45,8
Örebro	6 799	2 630	2 579	952	638	-12	5 946	52,7
Västmanland	3 902	1 547	1 660	412	283	-86	3 559	49,9
Dalarna	5 220	1 933	2 372	556	359	-75	4 826	47,2
Gävleborg	5 501	2 221	2 384	492	404	-31	5 058	49,4
Västernorrland	6 839	2 966	2 971	584	318	-43	6 418	51,5
Jämtland	3 706	1 129	1 965	291	321	-276	3 381	37,8
Västerbotten	8 925	3 088	3 627	1 216	994	-253	7 667	47,8
Norrbottnen	9 343	2 872	4 855	628	988	-115	8 407	37,5

8. Statlig sektor – antal sysselsatta fördelade efter näringsgren, juni 2005

8. Governmental sector – number of employees by branch of industry, June 2005

Näringsgren/SNI 2002	Antal					Förändring från föregående år	Heltidspersoner	
	Samtliga	Heltids-tjänstgörande		Deltids-tjänstgörande			Antal	Därav kvinnor, procent
		Kvinnor	Män	Kvinnor	Män			
TOTALT	233 092	84 222	100 883	28 014	19 973	-1 977	208 087	47,7
A Jordbruk	59	29	10	10	10	-8	47	72,3
F Byggverksamhet	11 658	1 659	9 032	377	590	-516	11 227	16,8
J Finansiell verksamhet	968	579	333	46	10	-89	946	64,1
K Fastighetsverksamhet, företagstjänster	15 116	6 594	5 868	1 652	1 002	-217	13 676	54,7
L Offentlig förvaltning och försvar	133 855	51 910	61 260	12 227	8 458	930	124 614	47,9
75.1 Offentlig förvaltning	50 074	21 663	17 750	6 026	4 635	2 164	45 660	56,0
75.2 Utrikesförvaltning och försvar	67 356	20 026	40 183	3 690	3 457	-818	63 496	34,9
75.3 Obligatorisk socialförsäkring	16 425	10 221	3 327	2 511	366	-416	15 456	77,4
M Utbildning	61 925	20 181	21 123	12 042	8 579	-1 859	49 687	51,4
80.1 Grundskoleutbildning	1 370	696	258	348	68	-208	1 192	75,7
80.3 Högskoleutbildning	60 434	19 422	20 815	11 691	8 506	-1 591	48 377	50,8
80.4 Vuxenutbildning och övrig utbildning	121	63	50	3	5	-60	117	55,6
N Hälso- och sjukvård, sociala tjänster	6 061	1 912	2 014	1 078	1 057	-171	4 886	50,4
O Andra samhällliga och personliga tjänster	3 444	1 357	1 241	581	265	-46	3 002	55,0

Fakta om statistiken

Inledning

Detta Statistiska meddelande (SM) ingår i den löpande konjunkturlöne-statistiken och avser löner och sysselsättning inom statlig sektor. Statistiken har producerats av Statistiska centralbyrån (SCB), på uppdrag av Medlingsinstitutet (MI), som från och med 2001 ansvarar för officiell statistik inom området. Syftet med undersökningen är att månatligen belysa löner och sysselsättning inom statlig sektor i termer av nivå och utveckling. SCB har sedan 1976 utfört en undersökning i varje kvartals mittmånad av sysselsättningen inom den statliga sektorn. Efter ett betänkande från 1987 års lönekommitté har SCB fått regeringens uppdrag att tillsammans med Konjunkturinstitutet (KI) utforma en kortperiodisk lönestatistik. Från och med februari 1991 utökades därför undersökningen till att även omfatta de anställdas löner. Det främsta syftet med den utökade undersökningen är att ge underlag för konjunkturbedömningar och för analys av kostnadsutvecklingen inom den statliga sektorn. Undersökningen är en totalundersökning och är från och med januari 2000 månatlig. Detta SM innehåller uppgifter för juni 2005.

Detta omfattar statistiken

Objekt och population

Populationen består av sysselsatta inom statlig förvaltning, sysselsatta vid institutioner hänförliga till statlig sektor samt sysselsatta vid socialförsäkringsfonder. Undersökningspopulationen delas upp i sysselsättnings- respektive lönepopulation. I sysselsättningspopulationen ingår alla som var anställda med lön under mät månaden. Undantagna är tjänstlediga som inte fick utbetald lön under mät månaden och anställda i utlandet. I lönepopulationen ingår alla, förutom de undantagna i sysselsättningspopulationen, som var anställda med lön under mät månaden och som då fyllt 18 men inte 65 år.

Statistiska mått

Statistiken i undersökningen redovisas i form av genomsnittliga månadslöner samt antalet sysselsatta. I månadslönen ingår grundlön, fasta- samt rörliga lönetillägg. I tabeller och tablåer redovisas genomsnittlig månadslön för heltids-tjänstgörande, deltidstjänstgörande samt hel- och deltidstjänstgörande. Den genomsnittliga månadslönen beräknas som summan av de anställdas månadslön dividerat med summan av deras tjänstgöringsomfattning. Den beräknade genomsnittliga månadslönen är alltså ett mått på den genomsnittliga ersättningen för en arbetsinsats motsvarande heltid under en månad. För både genomsnittlig månadslön och antal sysselsatta redovisas förändringen från motsvarande månad föregående år. Förändringssiffrorna är baserade på oavrundade uppgifter.

Efter tolv månader fastställs den slutliga genomsnittliga månadslönen. Det innebär att hänsyn tas till retroaktiva löneutbetalningar. De preliminära månadslönerna korrigeras med de retroaktiva lönebeloppen och de definitiva månadslönerna beräknas.

Variabler

Genomsnittlig månadslön

Med månadslön avses ersättning för månad innan avdrag gjorts, där grundlön, fasta samt rörliga lönetillägg ingår. Övertidstillägg, traktamentsersättningar samt jour- och beredskapstillägg ingår inte i den genomsnittliga månadslönen.

Antal sysselsatta

Som sysselsatt räknas den som fått lön utbetald under mät månaden oberoende av tjänstgöringens omfattning eller anställningstidens längd och där lönen inte består av enbart tillägg eller retroaktiv lön.

Anställningsform

Det förekommer två olika anställningsformer i redovisningen, heltid och deltid. Som heltidsanställd betraktas den som har en sysselsättningsgrad på 100 procent och som deltidsanställd räknas den som har en sysselsättningsgrad på mindre än 100 procent. Observera att heltidsanställda kan ibland vara deltidsanställda på grund av partiell tjänstledighet.

Antal heltidspersoner

Antal heltidspersoner i en redovisningsgrupp beräknas som summan av tjänstgöringens omfattning dividerat med 100 för de anställningar som tillhör redovisningsgruppen i undersökningsmaterialet.

Kön

Kvinna eller man.

Myndighet

Myndigheterna redovisas enligt Sveriges statskalender 2005.

Län

Med län avses i normalfallet individens tjänsteställe. Länsindelningen följer den regionala indelning för år 2004.

Näringsgren

Näringsgren redovisas enligt Standard för svensk näringsgrensindelning 2002, SNI 2002. Denna standard har som bas EU:s reviderade näringsgrensstandard, NACE rev.1.1 (NACE = Nomenclature Générale des Activités Economiques dans les Communautés Européennes).

Redovisningsgrupper

I SM-statistiken sker indelning på myndigheter, län, näringsgren (SNI 2002), kön och hel- respektive deltidstjänstgörande. Specialbearbetning kan göras på en finare redovisningsnivå eftersom materialet är totalräknat.

Så görs statistiken

Uppgifterna samlas in från olika administrativa datalönesystem. Det insamlade materialet genomgår en manuell och maskinell redigering i syfte att kontrollera uppgifternas rimlighet. För respektive myndighet jämförs uppgifterna mot de inkomna uppgifterna föregående månad. Vid tveksamheter tas kontakt med myndigheten för att få en bekräftelse på att uppgifterna är korrekta eller för att justera eventuella felaktigheter.

Statistikens tillförlitlighet

Bortfall

Bortfall utgörs av icke inrapporterade anställda på myndigheter och institut. För vissa myndigheter där uppgifter finns från en tidigare mätmånad imputeras uppgifter. De uppgifter som har imputerats har byggts på den saknade myndighetens tidigare inlämnade data som har räknats upp med genomsnitt från den svarande populationen. För juni 2005 har samtliga myndigheter lämnat in uppgifter.

Täckning

Vid uppdelning mellan olika sektorer uppstår ibland tveksamheter om vilken sektor en enhet ska tillhöra. Vissa mindre enheter kan då "ramla mellan stolarna". Uppdatering av ramen sker en gång per år med månadsvisa korrigeringar. I undersökningen avseende juni 2005 uppskattas undertäckningen till cirka 2 800 personer, vilket motsvarar cirka 1,2 procent av den totala populationen.

Bra att veta

Spridningsformer

Undersökningen presenteras huvudsakligen i detta Statistiska meddelande samt i de statistiska databaserna på www.scb.se/databaser/ssd.asp.

Primärmaterial

Uppgifterna är sekretesskyddade varför uppgifterna om enskilda individer inte lämnas ut till någon annan än individen själv. I undantagsfall efter särskild prövning kan forskare få tillgång till avidentifierat individmaterial för egna bearbetningar. Avidentifieringen görs då så att enskilda individer inte kan urskiljas.

Annan statistik

SCB producerar även motsvarande konjunkturstatistik för privat sektor samt för kommuner och landsting. Detta redovisas bland annat i Statistiska meddelanden för respektive undersökning. Löneuppgifter för den statliga sektorn redovisas också på årsbasis. Arbetskraftsundersökningarna (AKU) ger statistik över sysselsättningen för hela ekonomin. Det finns även en företagsbaserad kvartalsstatistik över sysselsättning för hela arbetsmarknaden (KS). Ovanstående undersökningar publiceras också i statistiska meddelanden serie AM.

Mer information om statistiken och dess kvalitet ges i en särskild [Beskrivning av statistiken](#) på SCB:s webbplats, www.scb.se.

In English

Summary

The average monthly salary for salaried employees in the governmental sector was SEK 25 810 during June 2005. Since June 2004, the monthly salary has increased by an average of 1.8 per cent. For females the salaries increased by an average of 2.4 per cent and for males the salaries increased by an average of 1.4 per cent.

During June 2005 a total of about 233 090 persons were employed in the governmental sector, 1 980 less than June 2004. About 112 240 of these employees were females and 120 860 were males.

Since 1976 Statistics Sweden (SCB) has collected data for the middle of the month of each quarter on employment in the governmental sector. The data is used mainly in producing various employment estimates and forecasts for use in the national budgets and long-range forecasts.

After a report from the Wages and Salaries Committee in 1987, Statistics Sweden and the National Institute of Economic Research received a government commission to develop short-term statistics on wages and salaries. In February 1991 the survey expanded to include also the wages and salaries paid to employees. The main aim of the expanded survey is to provide a basis for estimations of economic trends and for analyses of cost trends in the governmental sector. Since 2001, the survey is carried out by Statistics Sweden at the request of the National Mediation Office. Since January 2000 the survey has been conducted on a monthly basis.

The population consists of employees with state-regulated wages or salaries at all government authorities, government ministries, public utilities and national insurance offices. The target population is divided into employment population and salary population.

List of tables

1. Governmental sector – average monthly salary, by authority, June 2005	5
2. Governmental sector – average monthly salary, including retroactive salary, by authority, June 2004	6
3. Governmental sector – average monthly salary by branch of industry, June 2005	7
4. Governmental sector – average monthly salary, from June 2003 to June 2005	8
5. Governmental sector – average monthly salary in the Civil Service and The Defence Organization, from June 2003 to June 2005	9
6. Governmental sector – number of employees by authority, June 2005	10
7. Governmental sector – number of employees by county, June 2005	11
8. Governmental sector – number of employees by branch of industry, June 2005	12

List of terms

Antal	number
Civilförvaltningen	Civil service
Deltidstjänstgörande	part-time employees
Finansdepartementet	Ministry of Finance
Försvarsdepartementet	Ministry of Defence
Försvaret	Defence Organization
Heltidstjänstgörande	full-time employees
Jordbruksdepartementet	Ministry of Agriculture, Food and Consumer Affairs
Justitedepartementet	Ministry of Justice
Kvinnor	female
Län	county
Miljö- och samhällsbyggnads- departementet	Ministry of Environment
Myndighet	authority
Månadslön	monthly salary
Män	male
Näringsdepartementet	Ministry of Industry and trade
Näringsgren	branch of industry
Heltidspersoner	full-time equivalents
Riksdagens verk	The Parliament Agencies
Samtliga	total, all
Socialdepartementet	Ministry of Health and Social Affairs
statlig sektor	governmental sector
statlig verksamhet	government activity
Summa	sum
Sysselsatta	employees
Utbildnings- och kulturdepartementet	Ministry of Education, Research and Culture
Totalt	total
övrig statligt lönereglerad verksamhet	state-subsidised activity